

Mit dem bluevizia Werbekampagnen Manager werden Ihre Werbeaktivitäten einfach und effektiv geplant und umgesetzt.

Installationsroutinen

Windows

Doppelklicken Sie mit der linken Maustaste die heruntergeladene Datei installwkmanager.exe. Kurz danach erscheint das Installationsmenü. Sie können das Programm im vorgeschlagenen Verzeichnis installieren, oder ein neues wählen. Im zweiten Fall geben Sie das gewünschte Verzeichnis ein und klicken Sie die Schaltfläche **Weiter**.

Nach der erfolgreichen Installation werden sowohl ein Programmsymbol auf dem Desktop, als auch die Gruppe Werbekampagnen Manager im Menü Start, Programme erstellt. Um die Anwendung zu starten, doppelklicken Sie das Symbol auf dem Desktop oder klicken Sie die Schaltfläche Start und wählen Sie Programme, Werbekampagnen Manager und das Symbol Werbekampagnen Manager.


Linux

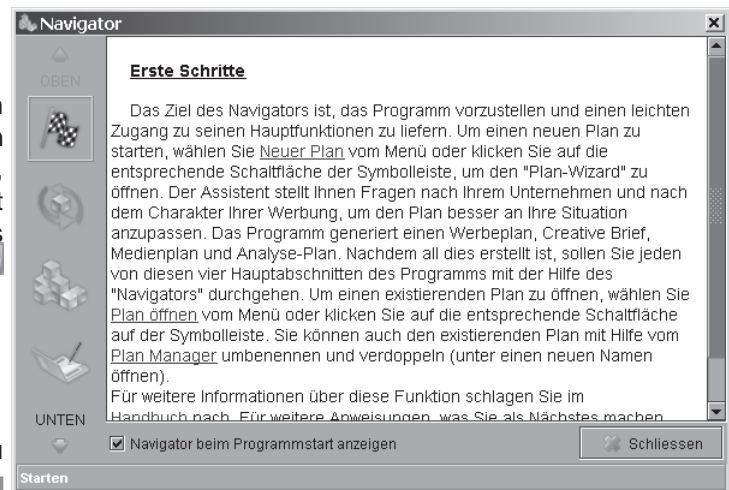
Um die Anweisungen bezüglich der Installation vom Werbekampagnen Manager unter Linux zu lesen, klicken Sie bitte [hier](#).

Mac

Um die Anweisungen bezüglich der Installation vom Werbekampagnen Manager unter MacOS zu lesen, klicken Sie bitte [hier](#).

Navigator



Das Ziel des Navigators ist, Ihnen das Programm vorzustellen und leichteren Zugang zu seinen Hauptfunktionen zu liefern. Es ist empfehlenswert, ihn während des ersten Monats Ihrer Arbeit mit dem Werbekampagnen Manager zu benutzen. Es öffnet sich durch einen Klick auf das Symbol  auf der Symbolleiste.



Neuen Werbekampagnenplan erstellen

Um einen neuen Werbekampagneplan zu

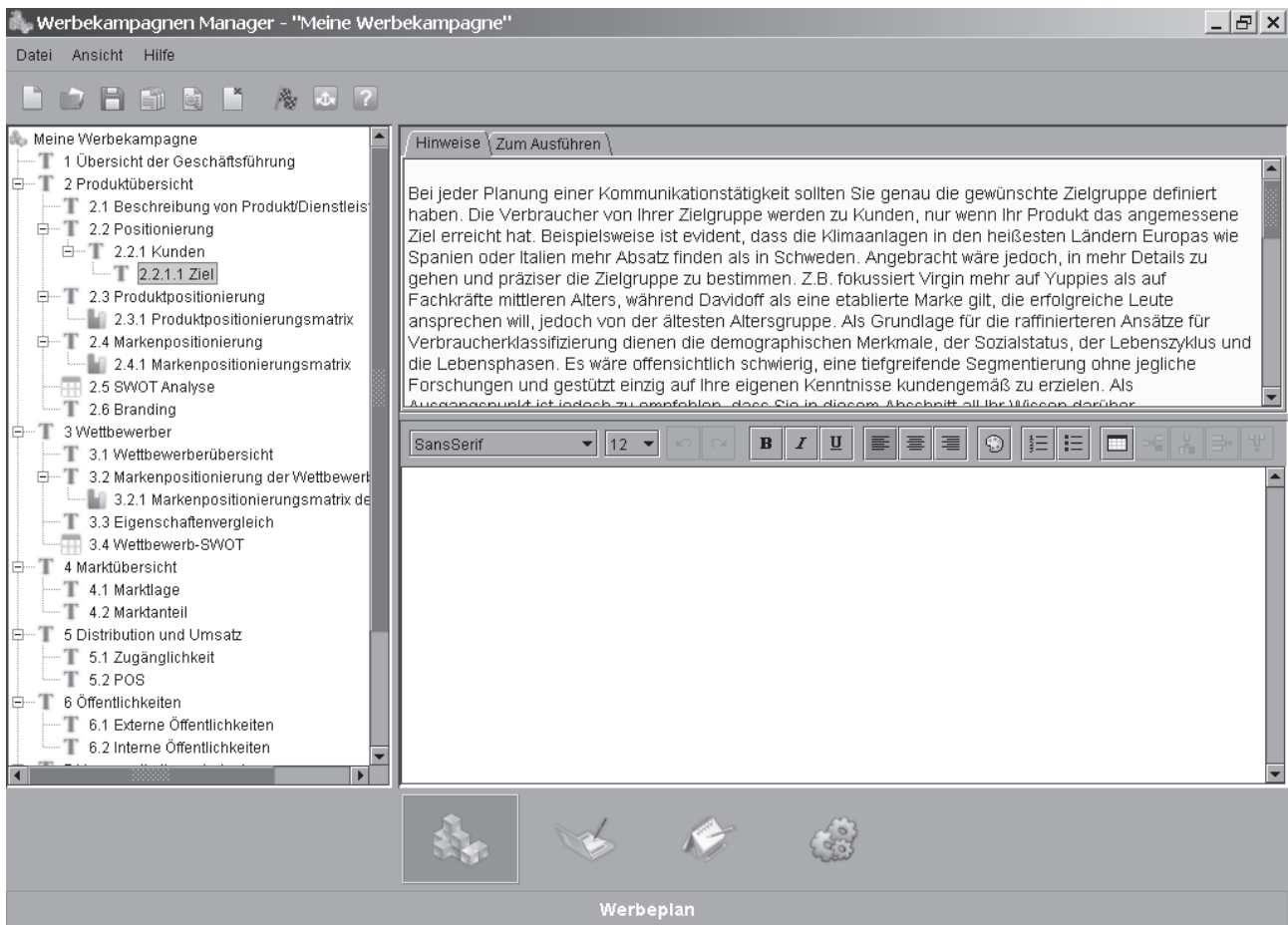


erstellen, klicken Sie auf die Schaltfläche  und wählen Sie vom Menü **Datei** die Option **Neuer Plan** oder drücken Sie die Schaltfläche . Es wird der **Wizard** gestartet, der Ihnen bei der Vorbereitung des Planentwurfs assistiert und anhand Ihrer Antworten passende Beispiele zeigt. Beantworten Sie die vom Programm gestellte Fragen über das Wesen Ihres Geschäfts, Hauptkunden, Wettbewerber und eigene Marke. Bei jeder Frage gibt Ihnen der Werbekampagnen Manager im Feld **Wichtige Bemerkungen** zusätzliche Information, die Ihnen bei der Beantwortung der Frage nützlich sein kann. Wenn Sie mit jeder einzelnen Frage fertig sind, drücken Sie die Schaltfläche **Weiter**. Im letzten Fenster des Wizards müssen Sie den Plan benennen und die Start- und Endedaten der Werbekampagne festlegen. Hier können Sie auch wichtige Bemerkungen eintragen.

Wenn der Werbeplan fertig ist, wird er vom Werbekampagnen Manager strukturiert angezeigt. Links werden die einzelnen Punkte aufgelistet. Zu jedem einzelnen Punkt haben Sie rechts zwei Registerkarten: **Hinweise** und **Zum Ausführen**. Die erste gibt Ihnen nützliche Hinweise über die mit dem Planabschnitt verbundenen Aktivitäten, sowie Information über Ihre nächsten Handlungen, um bessere Ergebnisse zu erzielen; die zweite stellt Ihnen ein Feld zur Verfügung, wo Sie Ihre weiteren Schritte notieren können. Bei einigen Punkten, wie zum Beispiel **SWOT-Analyse**, können Sie Ihre vorhandenen Stärken, Schwächen, Möglichkeiten und Bedrohungen mit der Schaltfläche **Hinzufügen** hinzufügen. Später können Sie jeden Eintrag mit der Schaltfläche **Löschen** entfernen oder ihn mit der Schaltfläche **Bearbeiten** editieren. Der Editor gibt Ihnen zahlreiche Möglichkeiten den Text zu formatieren. Die Schaltflächen ähneln diesen der gängigen Textbearbeitungsprogramme und werden im Hilffsystem ausführlich erläutert.

Werbepläne verwalten

Mit Werbekampagnen Manager können Sie unbegrenzte Anzahl von Werbeplänen erstellen, diese in einer Datenbank speichern, existierende Pläne unter einem neuen Namen speichern (kopieren) und existierende



Pläne von der Datenbank löschen. Durch die Schaltflächen der Symbolleiste oder die Optionen vom Menü **Datei** sind diese Funktionen dieser Aufgaben hilft heißt **Plan Manager**. Um den **Plan Manager** zu starten, wählen Sie die Option **Pläne verwalten** vom Menü **Datei**. Wählen Sie einen Plan und benutzen Sie die Schaltflächen unten, um ihn zu kopieren, löschen oder umzubenennen. Rechts wird die Beschreibung des Plans angezeigt. Bitte berücksichtigen Sie, dass Sie bei diesen Handlungen nicht nur Ihren Werbeplan speichern, sondern auch den Creative Brief, Media- und Analyse-Plan, die zum jeden Werbeplan gehören. Die entsprechenden Dokumenten für jedes Modul des Programms werden als Einheit betrachtet. Weitere Information über die Verwaltung der Pläne können Sie dem Hilfssystem entnehmen.

Diagramme benutzen

Die Diagramme **Produktpositionierungsmatrix**, **Markenpositionierungsmatrix** und **Wettbewerbsmarken-Positionierungsmatrix** dienen zur Positionierung Ihrer Produkte/ Dienstleistungen, Ihrer Marken und der Marken Ihrer Hauptbewerber. Indem Sie diese benutzen, sind Sie im Stande, Ihr Produkt/Ihre Marke und die Marke Ihres Hauptwettbewerbers zu positionieren. Hinweise bezüglich Produktumpositionierungen bekommen Sie von den Textboxen in den Diagrammen **Produktpositionierungsmatrix** und **Markenpositionierungsmatrix**. Um diese Hinweise zu sehen, folgen Sie den Schritten:

1. Lesen Sie die Anweisungen in den Themen **Produktpositionierung** und **Produktpositionierungsmatrix** und



bestimmen Sie dementsprechend die aktuelle Position Ihres Produkts/Ihrer Dienstleistung. Klicken Sie auf die gewählte Position, um es im Diagramm zu markieren.

2. Nachdem Sie Ihr Produkt/Ihre Dienstleistung positioniert haben und die Anweisungen für Themen Markenpositionierung und Markenpositionierungsmatrix, bestimmen Sie die richtige Markenposition. Klicken Sie auf die gewählte Position von der Matrix unter Punkt 2.4.1, um es im Diagramm zu markieren.

3. Der Werbekampagnen Manager zeichnet einen Vektor. Er beginnt mit dem Ist-Zustand (in der Produktpositionierungsmatrix angezeigt) und endet mit dem Soll-Zustand (in der Markenpositionierungsmatrix angezeigt). Das Programm gibt Ihnen Empfehlungen über die ausgewählte Soll-Situation im unteren Feld.

4. Nachdem Sie Ihr Produkt/Ihre Marke positioniert haben und die Anweisungen zu den Themen

Wettbewerbsmarkenpositionierung und **Wettbewerbsmarken-Positionierungsmatrix** gelesen haben, bestimmen Sie die richtige Position für Ihre Wettbewerbsmarke. Klicken Sie auf die gewählte Position in der Matrix, um sie zu markieren.

Plan-Vorschau

Um die Inhalte Ihres aktuellen Werbeplans zu sehen, folgen Sie die Schritte.

1. Wählen Sie **Werbeplan-Vorschau** im Menü **Ansicht**.

2. Das Dialogfenster **Vorschau** erscheint. Die Werbeplan-Vorschau enthält alle Themen vom Entwurf im linken Teil dieses Moduls außer **Produktpositionierungsmatrix**, **Markenpositionierungsmatrix** und **Markenpositionierungsmatrix** des Wettbewerbs.

3. Klicken Sie auf die Schaltfläche **Druckeinstellungen** auf der Symbolleiste im Dialogfenster **Vorschau** oder wählen Sie **Druckeinstellungen** im Menü **Ansicht**.

4. Die Druckeinstellungen ermöglichen Ihnen eine individuelle Planvorschau. Sie können bestimmte Elemente des Dokuments ein- oder ausschliessen. Sehen Sie sich das Thema **Vorschau anpassen** im Hilfesystem für weitere Information an.

Plan drucken


Um Ihren aktuellen Plan zu drucken, folgen Sie den Schritten:

1. Wählen Sie **Werbeplanvorschau** im Menü **Ansicht**.

2. Das Dialogfenster **Vorschau** erscheint.

3. Klicken Sie auf die Schaltfläche **Einstellungen**  der Symbolleiste

4. Passen Sie die Planvorschau an Ihre Wünsche an.

5. Klicken Sie auf die Schaltfläche **Drucken** . Um jede Vorschau so wie sie gedruckt wird zu sehen, drücken Sie die Schaltfläche **Druckvorschau** .

6. Es erscheint ein weiteres Dialogfenster. Hier können Sie die Druckeinstellungen präzisieren.

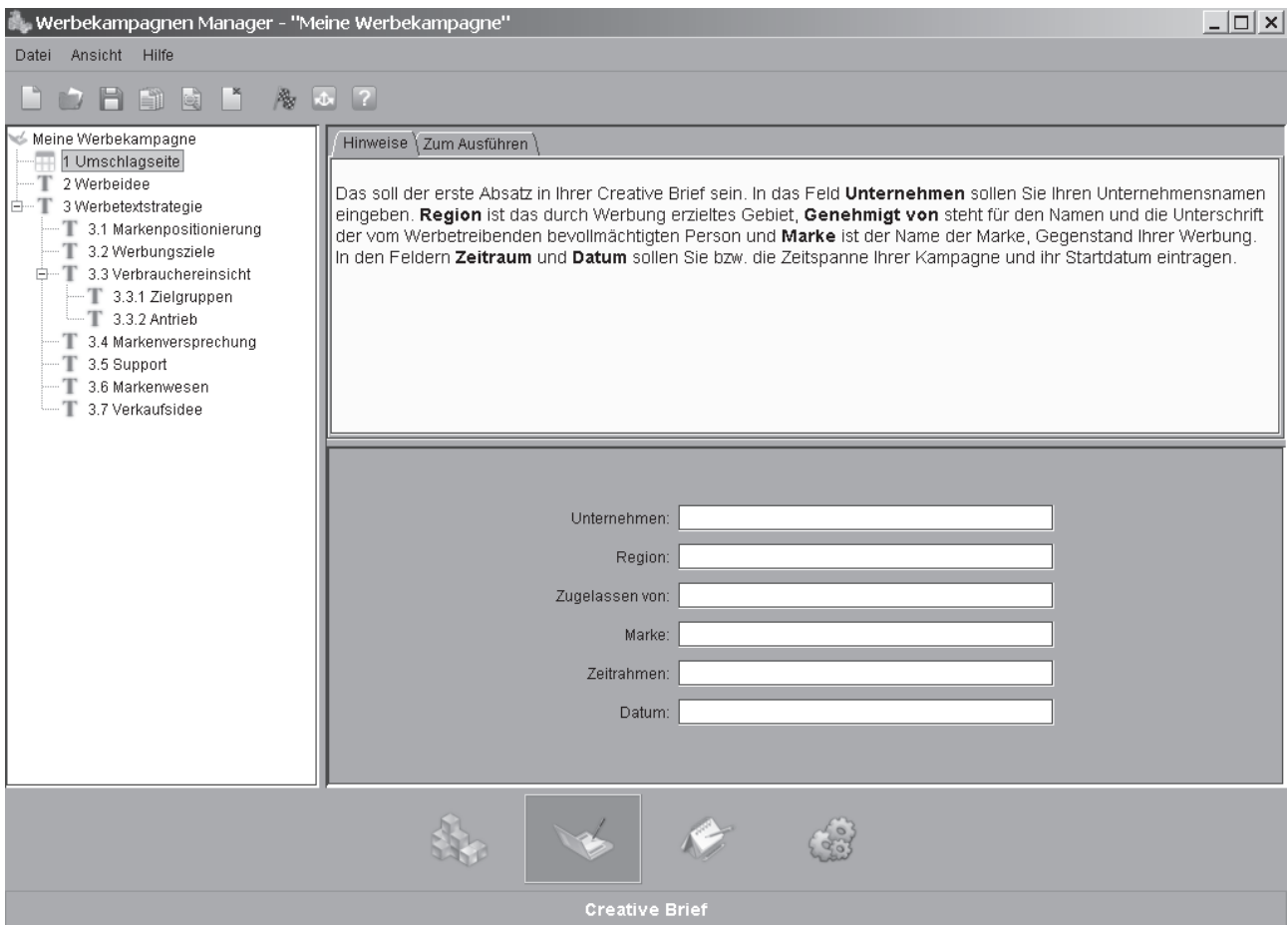
7. Klicken Sie auf die Schaltfläche **OK**, um den Plan zu drucken und das Dialogfenster zu schliessen.

Creative Brief

In diesem Programmteil werden Sie bei der Erstellung Ihres **Creative Briefs** begleitet, der ein strategisches Dokument bei der Vorbereitung Ihrer Werbekampagne ist. Sein Ziel ist, Ihre Werbebotschaften an das Werbeteam, das bei der Produktion der Werbe-Artefakten tätig sein wird, weiterzuleiten. Weitere Informationen über den Creative Brief finden Sie im **Navigator**.

Ein Creative Brief ist mit jedem Werbeplan erstellt, und wird zusammen mit ihm gespeichert, geöffnet, gelöscht oder kopiert. Wenn Sie wünschen weitere Creative Briefs, die einem bestimmten Werbeplan entsprechen, zu erstellen, dann sollen Sie zuerst den Plan kopieren. Der Entwurf des Creative Briefs und die Anweisungen hängen nicht von den Antworten, die Sie beim Anfangs-Wizard eingegeben haben, ab. Nachdem Sie Ihren Plan erstellt haben und alle Hinweise zu den einzelnen Schritten eingetragen sind, können Sie zum

Creative Brief übergehen. Drücken Sie dafür die Schaltfläche **Creative Brief** . Die Struktur des




Creative Briefs ist identisch mit der Werbeplanstruktur. Die einzelnen Punkte werden links aufgelistet, rechts folgen die im Abschnitt Werbeplan beschriebenen Registerkarten **Hinweise** und **Zum Ausführen** und unten liegt der Editor.



Gehen Sie zum Abschnitt **Umschlagseite** und füllen Sie die entsprechenden Felder aus. Wenn Sie fertig sind, gehen Sie zum **Mediaplan** mit der Schaltfläche **Mediaplan** über.

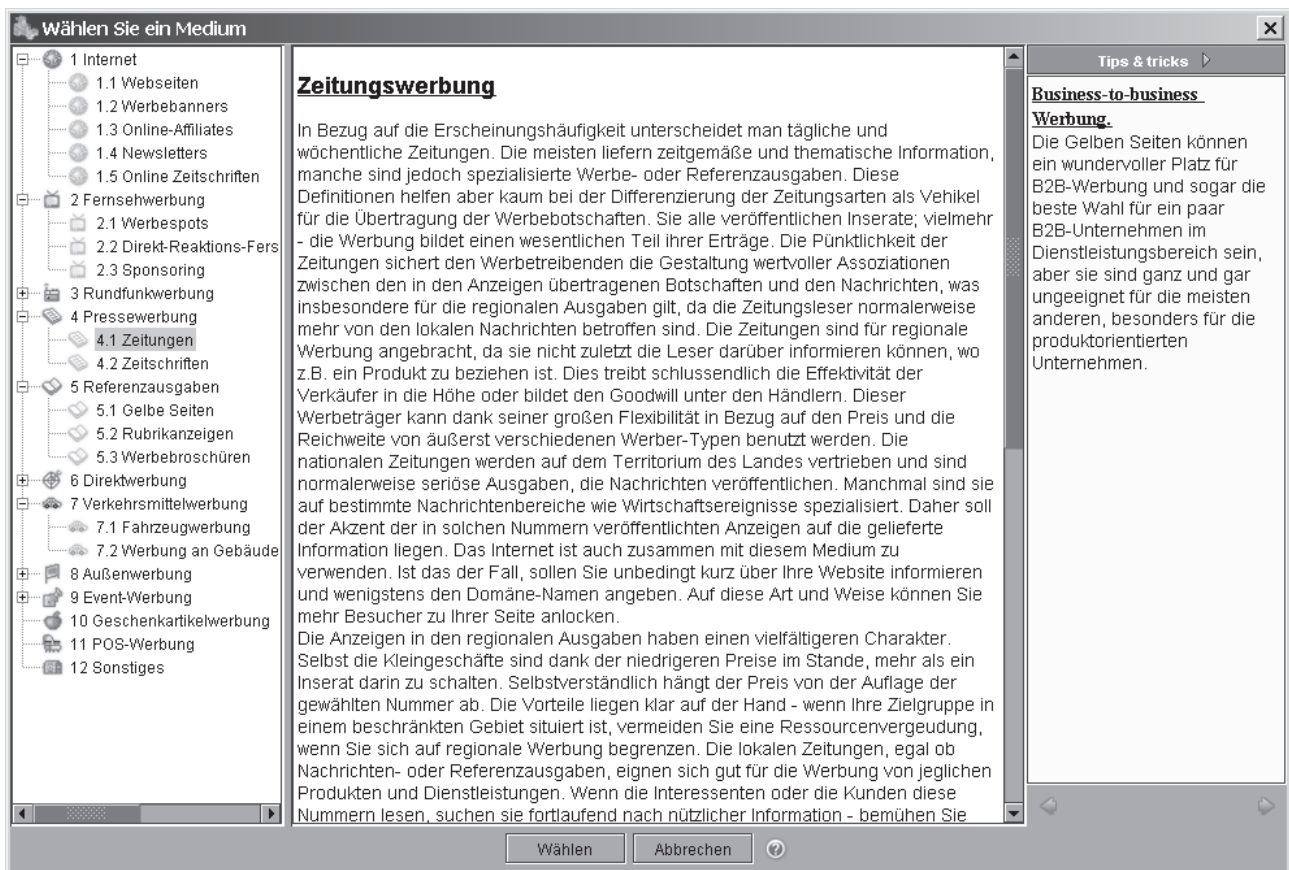
Mediaplan

Der Werbekampagnen Manager gibt dem Benutzer eine grafische Darstellung aller laufenden Werbekampagnen. Um

zum Mediaplan zu übergehen, klicken Sie die Schaltfläche . Tragen Sie das Start- und Enddatum der Werbekampagne mit den Schaltflächen **Startdatum** und **Enddatum**.

Die Ansicht kann mit den Schaltflächen  vergrößert bzw. verkleinert werden. Wenn die Perioden eingetragen sind, wird automatisch die Dauer der Werbung in jedem Medium berechnet und der Wert in der Spalte **Dauer** angezeigt. Klicken Sie in die Spalte **Preis** ein und tragen Sie den Preis der Werbung ein. Um eine Kampagne oder Periode zu löschen, benutzen Sie die Schaltfläche **Löschen** in den entsprechenden Sektionen.

Um eine Werbekampagne in einem bestimmten Medium hinzuzufügen, klicken Sie die Schaltfläche **Hinzufügen** in der Sektion **Medium**. Links werden verschiedene Medien aufgelistet. Der Werbekampagnen Manager gibt Ihnen nützliche Hinweise und zusätzliche Information, wie Preisrahmen und Reichweite zu jedem einzelnen Werbemedium. Rechts finden Sie Sektion **Tipps und Tricks**. Hier werden Ihnen in der Praxis bewährte Ratschläge für die Erhöhung der Effizienz der durchgeführten Werbekampagne angeboten. Die Tipps und Tricks können Sie mit der Schaltfläche  verstecken und mit der Schaltfläche  wieder abrufen. Wenn Sie sich für ein Medium entscheiden, markieren Sie es in der Spalte links und bestätigen Sie Ihre Auswahl mit der Schaltfläche **Wählen**. Sie können den Namen des Mediums ändern. Durch die Wahl einer Farbe werden die Werbeaktivitäten in diesem Medium besser erkennbar gemacht. Um die Farbe zu wählen, klicken Sie die Schaltfläche **Farbe** und wählen Sie in der erscheinenden Dialog-Box die gewünschte Farbe. Für jeden in dieser Tabelle erstellten Eintrag können Sie **Start-End-Fristen** angeben, die die tägliche Verteilung der laufenden Werbeaktivitäten bestimmen.



Sie sind nicht zuletzt im Stande, alle Einstellungen der Einträge in dieser Tabelle zu ändern, außer der Dauer der jeweiligen Anzeige. Es wird automatisch von den im unteren rechten Teil des Bildschirms definierten Perioden bewertet. Die Dauer ist eine Summe der Längen jeder Periode, in Tagen gemessen. Um den Namen der Werbeaktivität zu ändern, gehen Sie die folgenden Schritte:

1. Wählen Sie eine Werbeaktivität mit der linken Maustaste
2. Doppelklicken Sie auf den Namen der Werbeaktivität
3. Ändern Sie den Namen und drücken Sie Eingabetaste, damit die Änderungen in Kraft treten

Folgen Sie die gleichen Schritte, wenn Sie die Gesamtkosten ändern möchten.

Um die Farbe einer Werbeaktivität zu wechseln:

1. Wählen Sie eine Werbeaktivität mit der linken Maustaste
2. Doppelklicken Sie auf die Farbe der Werbeaktivität
3. Bestätigen Sie die Wahl der neuen Farbe mit **OK**.

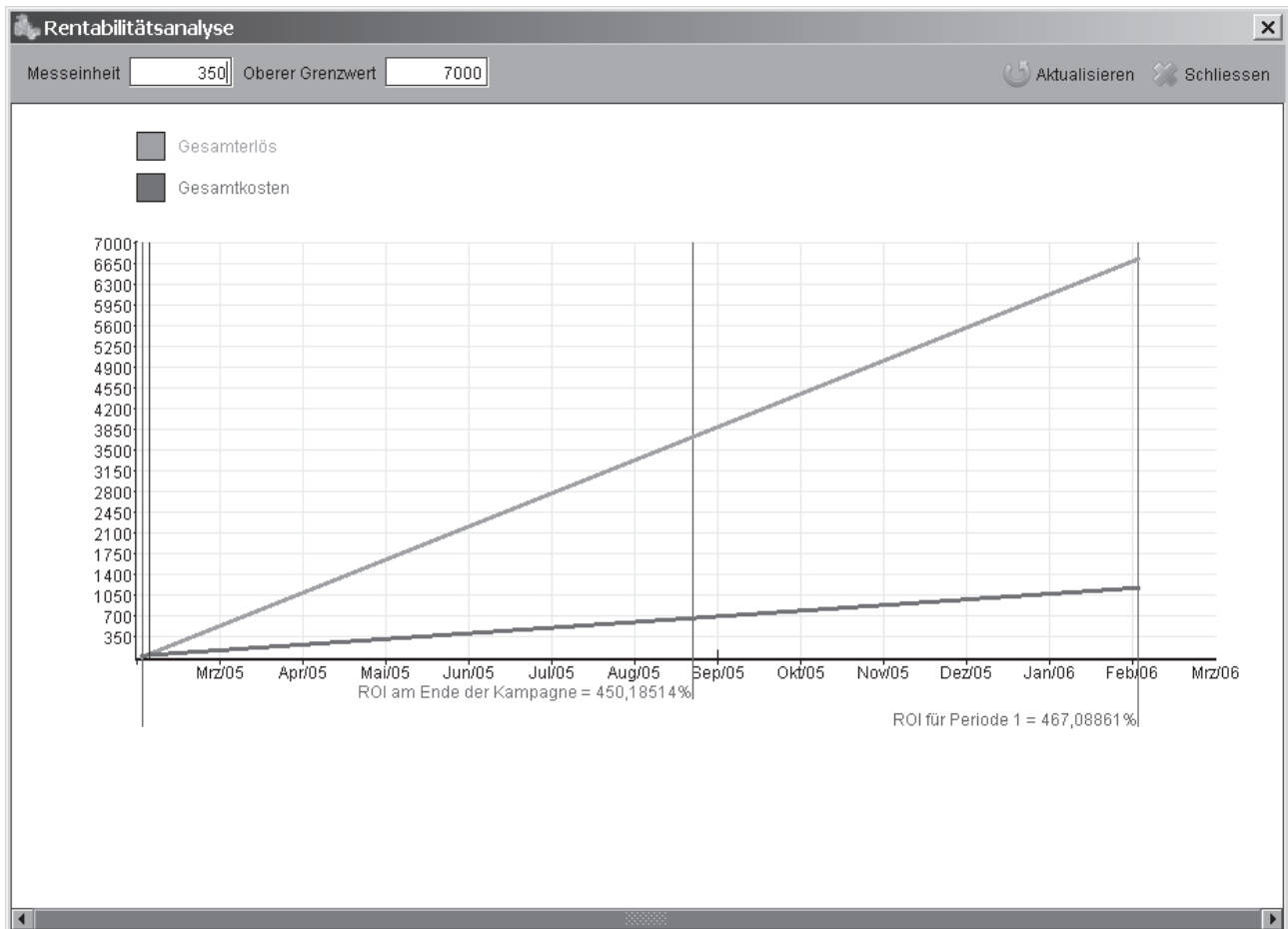
Die neue Farbe wird im Diagramm der Perioden der laufenden Werbeaktivitäten übernommen.


Um einen Eintrag von der Tabelle zu entfernen:

1. Wählen Sie eine Werbeaktivität mit der linken Maustaste
2. Klick auf die Schaltfläche **Löschen** im Abschnitt **Media**
3. Alle Perioden, die sich auf diese Werbeaktivität beziehen, werden gelöscht

Analyse

Der Analyse-Plan wird die Auswertungsmethodologien angeben, die Sie in Ihrer Kampagne benutzen wollen. Schreiben Sie hier die von Ihnen benutzten verschiedenen Methodologien zum Vor- und Nachtesten, die Ergebnisse der Analyse der Mediendaten, wenn es welche gibt, Ihre ROI-Auswertung-Methodologien und Break-Even Annahmen in Bezug auf den Verkaufseffekt Ihrer Kampagne.



Klicken Sie die Schaltfläche **Analyse** . Die Struktur ist der dem Werbeplan identisch. Klicken Sie auf **Monatliche Werbeausgaben**. Der Werbekampagnen Manager zeigt Ihnen in tabellarischer Form die Ausgaben für die einzelnen Werbeaktivitäten auf monatlicher Basis und berechnet den durchschnittlichen monatlichen Betrag jeder Kampagne. Jede Zeile entspricht einer bestimmten im Mediaplan angegebenen Werbeaktivität.

Wenn Sie mehr als eine Werbeaktivität einer Art haben, wird die Tabelle Ihre Gesamtkosten für berechnet nach Monaten vorstellen. Das Programm benutzt die Start- und Enddaten Ihrer Kampagne und zeigt die Periode aufgeteilt in Segmenten von sechs Monaten. Jedes Segment beginnt im Januar oder im Juli.

Rentabilitätsanalyse (Break-Even-Analyse)

Mit dem Rentabilitätsanalyse-Tool können Sie den Umsatz und die Ausgaben grafisch darstellen und Ihr ROI berechnen. Die Anweisungen für Punkt ROI Analyse und Rentabilitätsanalyse (Break-Even-Analyse) erklären den Algorithmus, die benötigten Daten und die Ergebnisse. Die Grafik zeigt die Geraden nur im ersten Quadrant, deswegen müssen die erforderlichen Werte positiv sein.

Das Programm benutzt das Start- und Enddatum Ihrer Kampagne. Die X-Achse zeigt die Zeit in Monaten, wobei mindestens eine einjährige Periode gezeigt wird. Wenn die Aktivitätsperiode der Kampagne weniger als ein Jahr ist, wird trotzdem eine einjährige Periode gezeigt, da die Rentabilität üblicherweise für ein Jahr vom Anfang der Kampagne berechnet wird. Weitere Informationen finden Sie im Hilffssystem. Die Ergebnisse der Kalkulation werden unter der X-Achse für jeden dieser Punkte gezeigt. Die Y-Achse zeigt den Geldbetrag in Euro.

Zusätzliche Onlineassistentz

Weitere mit den Werbeaktivitäten verbundene Informationen finden Sie auf unserer Website online.bluevizia.com. Sie werden dort direkt vom Programm verlinkt. Wählen Sie dafür die Option **bluevizia Online** vom Menü **Hilfe**. Auf der Site finden Sie zum Beispiel Information über die Werbetariffe der verschiedenen Medien in Deutschland, Österreich und in der Schweiz.